



Professional

GEX 125

Robert Bosch Power Tools GmbH
70538 Stuttgart
GERMANY

www.bosch-pt.com

1 609 92A A89 (2026.02) 0 / 15



1 609 92A A89



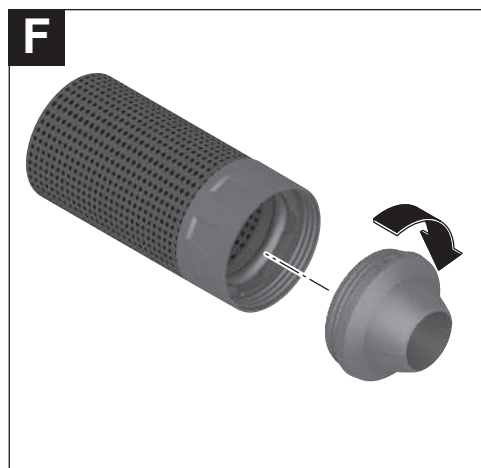
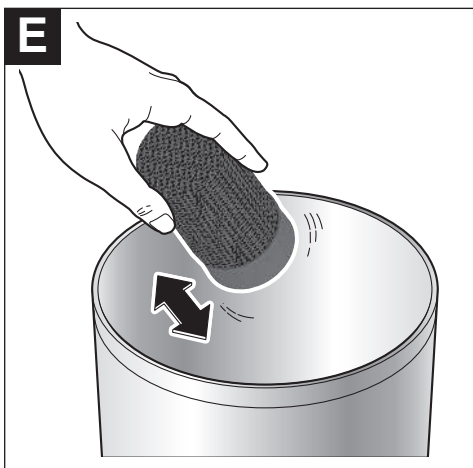
sq Manuali original i përdorimit





<https://eu-doc.bosch.com/>







Shqip

Udhëzime sigurie

Udhëzime të përgjithshme sigurie për veglat elektrike

⚠ Lexoni të gjitha paralajmërimet e sigurisë, udhëzimet, ilustrimet dhe specifikimet e dhëna me këtë

PARALAJMËRIM vegël elektrike. Mosrespektimi i informacionit të sigurisë dhe udhëzimeve të mëposhtme mund të shkaktojë goditje elektrike, zjarr dhe/ose lëndime serioze.

Mbani të gjitha paralajmërimet dhe udhëzimet e sigurisë për referencë në të ardhmen.

Termi «vegël elektrike» i përdorur në udhëzimet e sigurisë i referohet si veglave elektrike që funksionojnë me energji nga rrjeti (me kablllo) ashtu edhe veglave elektrike që funksionojnë me bateri (pa kablllo).

Siguria në vendin e punës

- ▶ **Mbajeni zonën tuaj të punës të pastër dhe të ndriçuar mirë.** Rrëmuja ose zonat e pandriçuara të punës mund të çojnë në aksidente.
- ▶ **Mos punoni me veglën elektrike në ambiente potencialisht shpërthyesë që përmbajnë lëngje, gazra ose pluhur të ndezshëm.** Mjetet elektrike krijojnë shkëndija që mund të ndezin pluhurin ose tymrat.
- ▶ **Mbani larg fëmijët dhe njerëzit e tjerë gjatë përdorimit të veglës elektrike.** Ju mund të humbni kontrollin e veglës elektrike nëse jeni të pavëmendshëm.

Siguria elektrike

- ▶ **Spina e veglës elektrike duhet të futet në prizë. Spina nuk duhet të modifikohet në asnjë mënyrë. Mos përdorni prizë përshtatëse së bashku me veglat elektrike me tokëzim mbrojtës.** Prizat e pamodifikuara dhe prizat përkatëse do të zvogëlojnë rrezikun e goditjes elektrike.
- ▶ **Shmangni kontaktin trupor me sipërfaqet e tokëzuara si tubacionet, radiatorët, rrezet dhe frigoriferët.** Ekziston një rrezik i shtuar i goditjes elektrike nëse trupi juaj është i tokëzuar.
- ▶ **Mbani veglat elektrike larg shiut ose lagështisë.** Hyrja e ujit në një vegël elektrike rrit rrezikun e goditjes elektrike.
- ▶ **Mos e keqpërdorni kordonin e rrymës për të mbajtur ose varur veglën elektrike ose për të nxjerrë spinën nga priza.** Mbajeni kabllon e rrymës larg nxehtësisë, vajit, skajeve të mprehta ose pjesëve të lëvizshme. Kabllot e dëmtuara ose të ngatërruara rrisin rrezikun e goditjes elektrike.
- ▶ **Nëse punoni me një vegël elektrike në ambient të jashtëm, përdorni vetëm kordonët zgjatues që janë gjithashtu të përshtatshëm për përdorim të jashtëm.** Përdorimi i një kordoni zgjatues të përshtatshëm për

përdorim në ambient të jashtëm zvogëlon rrezikun e goditjes elektrike.

- ▶ **Nëse përdorimi i veglës elektrike në një mjedis të lagësht është i pashmangshëm, përdorni një ndërprerës të rrjedhjes së tokëzimit.** Përdorimi i një ndërprerësi të rrjedhjes së tokëzimit zvogëlon rrezikun e një goditjeje elektrike.

Siguria e personave

- ▶ **Jini vigjilentë, shikoni se çfarë po bëni dhe përdorni sens të përbashkët kur përdorni një vegël elektrike. Mos përdorni asnjë vegël elektrike kur jeni të lodhur ose nën ndikimin e drogës, alkoolit ose ilaçeve.** Një moment pakujdesie gjatë përdorimit të veglave elektrike mund të rezultojë në lëndime të rënda personale.
- ▶ **Vishni pajisje mbrojtëse personale dhe mbani gjithmonë syze sigurie.** Mbajtja e pajisjeve mbrojtëse personale, si maska kundër pluhurit, këpucët e sigurisë që nuk rrëshqasin, helmata e sigurisë ose mbrojtja e dëgjimit, në varësi të llojit të veglës elektrike dhe përdorimit, zvogëlon rrezikun e lëndimit.
- ▶ **Shmangni ndezjen e paqëllimshme. Sigurohuni që mjete elektrike është i fikur, përpara se të lidheni me furnizimin me energji dhe/ose me baterinë, ta merrni ose ta mbani atë.** Mbajtja e veglës elektrike me gisht në çelës ose lidhja e saj me furnizimin me energji elektrike ndërsa është e ndezur mund të çojë në aksidente.
- ▶ **Hiqni veglat rregulluese ose çelësat përpara se të ndizni veglën elektrike.** Një mjet ose çelës në një pjesë rrotulluese të veglës mund të shkaktojë lëndim.
- ▶ **Shmangni qëndrimin e parregullt trupor. Sigurohuni që të keni një bazë të sigurt dhe të mbani ekuilibrin tuaj në çdo kohë.** Kjo ju jep kontroll më të mirë të veglës elektrike në situata të papritura.
- ▶ **Mbani veshur veshje të përshtatshme. Mos vishni rroba të gjera ose bizhuteri. Mbani flokët dhe veshjet larg pjesëve të lëvizshme.** Rrobat e gjera, bizhuteritë ose flokët e gjatë mund të kapen në pjesët e lëvizshme.
- ▶ **Nëse mund të instalohen pajisje për nxjerrjen dhe grumbullimin e pluhurit, ato duhet të lidhen dhe përdoren siç duhet.** Përdorimi i nxjerrjes së pluhurit mund të zvogëlojë rreziqet e pluhurit.
- ▶ **Mos u mashtroni duke shpërfillur rregullat e sigurisë së veglave elektrike, edhe nëse njiheni me veglën elektrike pas shumë përdorimesh.** Veprimi i pakujdesshëm mund të çojë në lëndime serioze brenda fraksioneve të sekondës.

Përdorimi dhe kujdesi i veglës elektrike

- ▶ **Mos e mbingarkoni veglën elektrike.** Përdorni veglën elektrike e cila është e destinuar për punën tuaj. Me veglën e duhur elektrike mund të punoni më mirë dhe më të sigurt në gamën e specifikuar të fuqisë.
- ▶ **Mos përdorni një vegël elektrike e cila ka çelës me defekt.** Një vegël elektrike që nuk ndizet ose fiket është e rrezikshme dhe duhet riparuar.

- ▶ **Hiqni spinën nga priza dhe/ose hiqni një bateri të ndashme përpara se të bëni ndonjë rregullim, të ndryshoni pjesët e bashkëngjitjes ose të hiqni veglën elektrike.** Kjo masë paraprake do të parandalojë ndezjen aksidentale të veglës elektrike.
- ▶ **Ruani veglat e papërdorura elektrike larg fëmijëve. Mos lejoni të përdorin veglën elektrike personat që nuk janë të njohur me veglën elektrike ose që nuk i kanë lexuar këto udhëzime.** Veglat elektrike janë të rrezikshme kur përdoren nga persona pa përvojë.
- ▶ **Mirëmbani me kujdes veglat elektrike dhe aksesorët. Kontrolloni nëse pjesët lëvizëse të funksionojnë siç duhet dhe që të mos bllokohen, nëse pjesët janë thyer ose dëmtuar në mënyrë të tillë që funksioni i veglës elektrike të dëmtohet. Riparoni pjesët e dëmtuara përpara se të përdorni pajisjen.** Shumë aksidente shkaktohen nga mjetet elektrike të mirëmbajtura keq.
- ▶ **Mbani mjetet prerëse të mprehta dhe të pastra.** Veglat prerëse të mirëmbajtura siç duhet me tehe prerëse të mprehta kanë më pak gjasa të ngecin dhe janë më të lehta për t'u kontrolluar.
- ▶ **Përdorni veglat elektrike, aksesorët, veglat e futjes, etj. në përputhje me këto udhëzime. Merrni parasysh kushtet e punës dhe punën që do të kryhet.** Përdorimi i veglave elektrike për qëllime të ndryshme nga ato për të cilat janë të destinuara mund të çojë në situata të rrezikshme.
- ▶ **Mbani dorezat dhe sipërfaqet kapëse të thata, të pastra dhe pa vaj ose yndyrë.** Dorezat dhe sipërfaqet kapëse të rrëshqitshme nuk lejojnë funksionimin dhe kontrollin e sigurt të veglës elektrike në situata të paparashikuara.

Shërbimi

- ▶ **Riparoni veglën tuaj elektrike vetëm tek specialistë të kualifikuar dhe vetëm me pjesë rezervë origjinale.** Kjo siguron që të ruhet siguria e veglës elektrike.

Udhëzime sigurie për smerilues

- ▶ **Përdorni veglën elektrike vetëm për smerilim të thatë.** Hyrja e ujit në një vegël elektrike rrit rrezikun e goditjes elektrike.
- ▶ **Sigurohuni që askush të mos rrezikohet nga shkëndijat fluturuese. Hiqni materialet e ndezshme nga zonat afër.** Kur smeriloni metale, dalin shkëndija fluturuese.
- ▶ **Kujdes nga rreziku i zjarrit! Shmangni mbinxehjen e materialit që do të lëmohet dhe të lëmuesit. Gjithmonë zbrazi enën e pluhurit përpara pushimit të punës.** Pluhuri i smerilimit në qesen e pluhurit, mikrofiltër, qese letre (ose në qesen e filtrit ose filtrin e fshesës me korrent) mund të ndizet vetë në kushte të pafavorshme, si p.sh. shkëndija fluturuese gjatë smerilimit të metaleve. Ekziston një rrezik i veçantë nëse pluhuri i smerilimit përzihet me bojë, mbetje poliuretani ose substanca të tjera kimike dhe materiali që do të

smerilohet është i nxehtë pas periudhave të gjata të punës.

- ▶ **Pastroni rregullisht vrimat e ventilimit në veglën tuaj elektrike.** Ventilatori i motorit tërheq pluhurin në kuti dhe një grumbullim i madh pluhuri metalik mund të shkaktojë rreziqe elektrike.
- ▶ **Prisni që mjeti elektrik të ndalojë përpara se ta ulni.**
- ▶ **Siguroni pjesën e punës.** Një pjesë pune e mbajtur në një kapëse ose vizë mbahet më mirë sesa me dorën tuaj.

Përshkrimi i produktit dhe shërbimit



Lexoni të gjitha parajlmërimet dhe udhëzimet e sigurisë. Mosrespektimi i parajlmërimëve dhe udhëzimeve të sigurisë mund të rezultojë në goditje elektrike, zjarr dhe/ose lëndim serioz.

Ju lutemi vini re ilustrimet në pjesën e përparme të udhëzimeve të përdorimit.

Përdorimi në përputhje me qëllimin e duhur

Vegla elektrike është e destinuar për lëmimin e thatë të drurit, plastikës, materialeve të drurit artificial, metalit, mbushësit dhe sipërfaqeve të lyera.

Komponentët e shfaqur

Numërimi i komponentëve të paraqitur i referohet paraqitjes së veglës elektrike në faqen grafike.

- (1) Çelësi i ndezjes/fikjes
- (2) Rrota rregulluese e parazgjedhje së shpejtësisë së dridhjeve
- (3) Disk smerilimi
- (4) Qese pluhuri komplet
- (5) Doreza (sipërfaqja e izoluar e dorezës)
- (6) Letër smeril^{a)}
- (7) Vida për disqe smerilimi
- (8) Mbjajtëse e diskut smerilues
- (9) Gryka e shkarkimit
- (10) Zorrë thithëse^{a)}

a) **Këto pajisje shtesë nuk janë pjesë e dorëzimeve standarde.**

Të dhënat teknike

Smerilues orbital		GEX 125
Numri i artikullit		3 601 CA8 0..
Parazgjedhja e shpejtësisë së dridhjeve		●
Fuqia e vlerësuar hyrëse	W	290
Shpejtësi bosh n_0	min ⁻¹	7500-12000
Numri i dridhjeve bosh	min ⁻¹	15000-24000
Diametri i rrethit të lëkundjes	mm	2,6
Diametri i pllakës së smerilimit	mm	125

Smerilues orbital		GEX 125
Pesha ^{A)}	kg	1,4
Klasa e mbrojtjes		□/II

A) Pa kablo energjie

Informacioni vlen për një tension nominal [U] prej 230 V. Ky informacion mund të ndryshojë për tensione të ndryshme dhe versione specifike të vendit.

Vlerat mund të ndryshojnë sipas produktit dhe i nënshtrohen kushteve të aplikimit dhe mjedisit. Informacione të mëtejshme në www.bosch-professional.com/wac.

Informacion mbi zhurmën/dridhjet

Vlerat e emetimit të zhurmës përcaktohen në përputhje me **EN 62841-2-4**.

Niveli i ponderuar i zhurmës A i veglës elektrike është zakonisht: niveli i presionit të zërit **81 dB(A)**; niveli i fuqisë së zërit **89 dB(A)**. Pasiguria K = **3 dB**.

Mbani mbrojtje për veshët!

Vlerat e dridhjeve a_h (dridhjet e vazhdueshme), p_f (dridhjet e përsëritura të goditjes) dhe pasiguria K e përcaktuar në përputhje me **EN 62841-2-4**:

$a_h = 3,1 \text{ m/s}^2$ (K = **1,5 m/s}^2**), $p_f = 95 \text{ m/s}^2$ (K = **13 m/s}^2**)

Niveli i dridhjeve dhe vlera e emetimit të zhurmës të dhëna në këto udhëzime janë matur sipas një metode matëse të standardizuar dhe mund të përdoren për të krahasuar veglat

Zgjedhja e letër smerilit

Letrat e ndryshme të smerilit janë të disponueshme në varësi të materialit që do të përpunohet dhe heqjes së dëshiruar të sipërfaqes:

	Materiali	Përdorimi	Kokrriza		
expert for Wood best Paint	– Ngjyra – Llaku – Mbushësi – Spatul pastrimi	Për lëmimin e ngjyrës	E ashpër	40 60	
		Për lëmimin e ngjyrës së nënshtresës (p.sh. heqjen e vijave të penelit, pikimet dhe rrjedhjen e bojës)	E mesme	80 100 120	
		Për lëmimin përfundimtar të primerit përpara lyerjes	E imët	180 240 320 400	
	expert for Wood best Wood	Expert for Wood – Të gjitha materialet prej druri (p.sh. dru i fortë, dru i butë, kompesatë, dërrasa ndërtimi)	Për lëmimin paraprak, p.sh., trarët dhe dërrasat e vrazhda, të paplanifikuara	E ashpër	40 60
			Për bluarje dhe nivelim të pabarazive të vogla sipërfaqësore	E mesme	80 100 120
		Best for Wood – Dru i fortë – Kompesatë – Dërrasë ndërtimi – Materiale metalike	Për përfundimin dhe lëmimin e imët të drurit	E imët	180 240 320 400

elektrike me njëra-tjetrën. Ato janë gjithashtu të përshtatshme për një vlerësim paraprak të emetimeve të dridhjeve dhe zhurmës.

Niveli i dhënë i dridhjeve dhe vlera e emetimit të zhurmës përfaqësojnë aplikimet kryesore të veglës elektrike. Megjithatë, nëse vegla elektrik përdoret për përdorime të tjera, me mjete të ndryshme ose me mirëmbajtje të pamjaftueshme, niveli i dridhjeve dhe vlera e emetimit të zhurmës mund të ndryshojnë. Kjo mund të rrisë ndjeshëm emetimet e dridhjeve dhe zhurmës gjatë gjithë periudhës së punës.

Për një vlerësim të saktë të emetimeve të dridhjeve dhe zhurmës, duhet të merren parasysh edhe kohët kur pajisja është e fikur ose është në punë, por nuk është në përdorim. Kjo mund të reduktojë ndjeshëm emetimet e dridhjeve dhe zhurmës gjatë gjithë periudhës së punës.

Vendosni masa shtesë sigurie për të mbrojtur operatorin nga efektet e dridhjeve, të tilla si: mirëmbajtja e veglave dhe aksesorëve elektrikë, mbajtja e duarve të ngrohta, organizimi i proceseve të punës.

Montim

► **Përpara se të kryeni ndonjë punë në veglën elektrike, hiqni spinën nga prizat.**

best for Stone	Materiali	Përdorimi	Kokrriza	
	– Ngjyrë makinash	Për lëvim paraprak	E ashpër	80
– Gur	Për lëvimin e formës dhe thyerjen e skajeve	E mesme	100	
– Mermer			120	
– Granit	Për lëvim të imët gjatë formësimit	E imët	180	
– Qeramikë			240	
– Xham			320	
– Pleksiglas			400	
– Plastikë me fije qelqi	Lëvim me shkëlqim dhe rumbullakim i skajeve	Shumë e imët	600 1200	

Ndryshoni letrën smeril (shih figurën A)

Për të hequr letrën smeril (6) ngrijeni anash dhe tërhiqeni nga disku smerilues (3).

Përpara se të vendosni një letër smeril, hiqni papastërtitë dhe pluhurin nga disku smerilues (3), p.sh. me një furçë.

Sipërfaqja e diskut smerilues (3) përbëhet nga një pëlhurë ngjitëse në mënyrë që të mund të ngjitet letrën smeril me shpejt dhe me lehtësi.

Shtypni fort letrën smeril (6) në pjesën e poshtme të diskut smerilues (3).

Për të siguruar nxjerrjen optimale të pluhurit, sigurohuni që vrimat e shpuara në letrën smeril (6) të përputhen me vrimat në diskut smerilues (3).

Zgjedhja e diskut smerilues

Në varësi të aplikimit, vegla elektrike mund të pajiset me disqe smerilimi me fortësi të ndryshme:

- Disk i butë smerilimi: i përshtatshëm për lëvim të ndjeshëm, edhe në sipërfaqe të lakuar
- Disk smerilimi me fortësi mesatare: i përshtatshëm për të gjitha punët e lëvimin, përdorim universal
- Disk smerilimi i fortë: i përshtatshëm për performancë të lartë lëvimin në sipërfaqe të sheshta

Ndërroni diskun e smerilimit (shih figurën B)

Shënim: Zëvendësoni menjëherë një disk smerilues (3) të dëmtuar.

Hiqni letrën smeril. Zhvidhosni plotësisht 4 vidhat (7) dhe hiqni letrën smeril (3). Vendosni diskun e ri të smerilimit (3) dhe shtrëngoni përsëri vidat.

Shënim: Kur vendosni diskun smerilues, igurohuni që dhëmbët e drejtuesit të futen në vrimat e diskut smerilues.

Shënim: Një mbajtëse e dëmtuar e diskut smerilues (8) mund të ndërrohet vetëm nga një qendër e autorizuar e shërbimit të klientit për veglat elektrike **Bosch**.

Nxjerrja e pluhurit/ashklave

Shmangni punën pa marrë masat e nevojshme kundër reduktimit të pluhurit. Një pajisje e përshtatshme nxjerrjeje pluhuri redukton ndotjen e dëmshme për shëndetin nga pluhuri. Sigurohuni që vendi i punës të jetë i ajrosur mirë. Përdorni gjithmonë mbrojtje të përshtatshme për frymëmarrjen. Nëse është e mundur, përdorni një sistem për

nxjerrjen e pluhurit që është i përshtatshëm për materialin. Ju lutemi, vini re rregulloret e zbatueshme në vendin tuaj për materialet që do të përpunohen.

► **Shmangni grumbullimin e pluhurit në vendin e punës.** Pluhuri mund të ndizet lehtësisht.

Kërkesat për fshesën me korrent		
Diametri nominal i rekomanduar për tubin	mm	35
Presioni negativ i kërkuar ^{A)}	mbar hPa	≥ 230 ≥ 230
Shkalla e kërkuar e rrjedhës ^{A)}	l/s m ³ /h	≥ 36 ≥ 129,6
Efikasiteti i rekomanduar i filtrit		Klasa e pluhurit M ^{B)}

A) Vlera e fuqisë në lidhjen me fshesën me korrent të veglës elektrike

B) Në përputhje me IEC/EN 60335-2-69

Ndiqni udhëzimet për fshesën me korrent. Nëse fuqia e thithjes zvogëlohet, ndaloni punën dhe eliminoni shkakun.

Vetë-nxjerrja me qese pluhuri (shih figurën C-G)

Për të zbrazur qesen e pluhurit , tërhiqeni komplet qesen e pluhurit (4) nga gryka e daljes (9).

Zhvidhosni kapakun nga qesja e pluhurit. Zbrazni qesen e pluhurit dhe vidhosni përsëri kapakun.

Vendosni dhe rrëshqiteni komplet qesen e pluhurit (4) në grykën e daljes (9) derisa të jetë rrafshët me mjetin.

Shënim: Për të siguruar nxjerrjen optimale të pluhurit, zbrazni qesen e pluhurit (4) në kohën e duhur.

Kur punoni në sipërfaqe vertikale, mbajeni veglën elektrike e qesen e pluhurit (4) të kthyer për poshtë.

Thithja e jashtme (shih figurën H)

Lidhni një zorrë thithëse (10) në portën e shkarkimit (9).

Lidhni zorrën e thithjes (10) me një fshesë me korrent. Mund të gjeni një përmbledhje të mënyrës së lidhjes me fshesë të ndryshme korrenti në fund të këtyre udhëzimeve.

Fshesha me korrent duhet të jetë e përshtatshme për materialin që do të përpunohet.

Përdorni një fshesë me korrent të veçantë kur pastroni pluhur veçanërisht të dëmshëm për shëndetin, kancerogjen ose të thatë.

Kur punoni në sipërfaqe vertikale, mbajeni veglën elektrike në mënyrë që zorra e thithjes të drejtohet poshtë.

Funksionimi

Instalimi

- **Kushtojni vëmendje tensionit të rrejtit!** Tensioni i burimit të energjisë duhet të korrespondojë me informacionin në pllakën e emrit të veglës elektrike.

Ndez/fik

- **Sigurohuni që mund të përdorni çelësin e ndezjes/fikjes pa e lëshuar dorezën.**

Për të **ndezur** veglën elektrike, anoni çelësin e ndezjes/fikjes **(1)** në të djathtë në pozicionin „I“.

Për të **fikur** veglën elektrike, anoni çelësin e ndezjes/fikjes **(1)** në të majtë në pozicionin „O“.

Përzgjidhni paraprakisht numrin e dridhjeve

Mund të përdorni rrotën e rregullimit të parazgjedhjes së shpejtësisë së dridhjeve **(2)** për të zgjedhur paraprakisht shpejtësinë e kërkuar të dridhjes edhe gjatë funksionimit.

- 1–2 Numër i ulët dridhjes
- 3–4 Numër mesatar dridhjes
- 5–6 Numër i lartë dridhjes

Numri i kërkuar i dridhjeve varet nga materiali dhe kushtet e punës dhe mund të përcaktohet përmes testimit praktik.

Pasi të keni punuar për një kohë të gjatë me një shpejtësi të ulët dridhjeje, duhet ta lini mjetin elektrik të funksionojë në punë për rreth 3 minuta me shpejtësinë maksimale të dridhjeve për ta ftohur.

Freni i diskut smerilues

Një frenë e integruar e diskut smerilues zvogëlon numrin e lëkundjeve kur është në lëvizje boshe, në mënyrë që të parandalohet shënjimi kur vegla elektrike vendoset në pjesën e punës.

Nëse numri i dridhjeve të lëvizjes boshe rritet vazhdimisht me kalimin e kohës, disku smerilues është i dëmtuar dhe duhet zëvendësuar ose frena e diskut smerilues është konsumuar. Një frenë disku smerilues e konsumuar duhet të zëvendësohet nga një qendër shërbimi e autorizuar e mjeteve elektrike Bosch.

Këshilla pune

- **Përpara se të kryeni ndonjë punë në veglën elektrike, hiqni spinën nga priza.**
- **Prisni që vegla elektrike të ndalojë përpara se ta ulni.**
- **Vegla elektrike nuk është e përshtatshme për funksionim të palëvizshëm.** Për shembull, nuk duhet të fiksohet në një fiksues ose të ngjitet në një tavolinë pune.

Kur punoni, mbajeni veglën elektrike nga lart (siç tregohet në figurë 1).

Smeriloni sipërfaqet

Ndizni veglën elektrike, vendosni të gjithë sipërfaqen e lëmimit në sipërfaqen që do të përpunohet dhe zhvendoseni mbi pjesën e punës me presion të moderuar.

Shpejtësia e heqjes dhe modeli i lëmimit përcaktohen në thelb nga zgjedhja e letrës smerile, niveli i parazgjedhur i dridhjeve dhe presioni i kontaktit.

Vetëm letrat smeril pa të meta ofrojnë performancë të mirë smerilimi dhe mbrojnë veglën elektrike.

Sigurohuni që të aplikoni presion të barabartë kontakti për të rritur jetëgjatësinë e letrës smeril.

Një rritje e tepruar e presionit të kontaktit nuk çon në performancë më të lartë bluarjeje, por në konsum më të madh të veglës elektrike dhe dështim të parakohshëm të pllakës së lëmimit.

Mos përdorni një letër smeril që është përdorur për të punuar në metal për materiale të tjera.

Përdorni vetëm pajisje origjinale smerilimi **Bosch**.

Smerilim i ashpër

Ngjitni një letër smeril me grimca të trasha.

Shtypni vetëm lehtë veglën elektrike në mënyrë që të funksionojë me një shkallë më të lartë dridhjeje dhe të hiqet një sasi më e madhe materiali.

Lëmim i imët

Ngjitni një letër smeril me grimca më të imëta.

Duke ndryshuar pak presionin e kontaktit ose duke ndryshuar nivelin e dridhjes, mund të zvogëloni dridhjen e diskut smerilues duke ruajtur lëvizjen ekscentrike.

Përdorni presion të moderuar për të lëvizur veglën elektrike në drejtime rrethore ose të alternuara gjatë dhe tërthore në pjesën e punës. Mos e anoni mjetin elektrik për të shmangur lëmimin e pjesës së punës që do të përpunohet, p.sh. fasetat.

Pas përfundimit të procesit të punës, fikni veglën elektrike.

Mirëmbajtja dhe servisi

Mirëmbajtja dhe pastrimi

- **Përpara se të kryeni ndonjë punë në veglën elektrike, hiqni spinën nga priza.**
- **Mbani të pastër fshesën me korrent dhe vendet e ventilimit për të punuar mirë dhe në mënyrë të sigurt.**

Nëse nevojitet që të zëvendësohet linja lidhëse, atëherë ajo duhet të merret nga **Bosch** ose një qendër shërbimi e autorizuar për vegla elektrike **Bosch**, për të evituar rreziqet e sigurisë.

Shërbimi i klientit dhe këshilla për përdorim

Severna Makedonija

Tel.: 02/ 246 76 10

Linkun e adresave tona të servisit dhe kushtet e garancisë mund ti gjeni në faqen e fundit.

Ju lutemi jepni te të gjitha pyetjet dhe porositë e pjesëve të këmbimit me patjetër numrin 10-shifror të artikullit sipas tabelës së tipit.

Asgjësimi

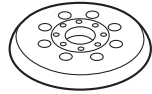
Veçmat elektrike, aksesorët dhe paketimi duhet të riciklohen në një mënyrë miqësore me mjedisin.



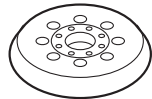
Mos i hidhni mjetet elektrike në mbeturinat shtëpiake!

Vetëm për vendet e BE-së:

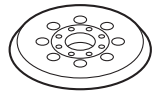
Pajisjet elektrike dhe elektronike që nuk janë më të përdorshme duhet të grumbullohen veçmas dhe të hidhen në një mënyrë miqësore me mjedisin. Përdorni sistemet e parashikuara të grumbullimit. Asgjësimi i gabuar mund të jetë i dëmshëm për mjedisin dhe shëndetin për shkak të substancave potencialisht të rrezikshme.



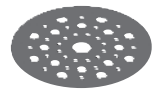
2 608 000 714 (medium)
1 619 PB8 582 (medium)
1 600 A01 CU1 (medium)



2 608 000 351 (soft)



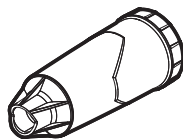
2 608 000 352 (hard)



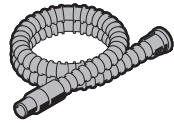
2 608 000 689 (pad saver)



1 619 PC1 337



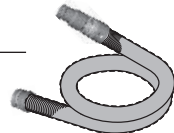
2 605 411 233



Ø 28 mm:
2 608 000 772 (3.2 m)



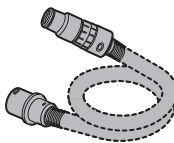
GAS 18V-12 MC



Ø 28 mm:
2 608 000 885 (4 m)



GAS 12-40 MA



Ø 22 mm:
2 608 000 567 (5 m)
Ø 35 mm:
2 608 000 565 (5 m)



GAS 35 M AFC



GAS 55 M AFC



Ø 22 mm:
2 608 000 568 (5 m)
Ø 35 mm:
2 608 000 566 (5 m)

Servicekontakte
Service Contacts
Contacts de Service
Contactos de Servicio



<https://www.bosch-pt.com/serviceaddresses>

Garantiebedingungen
Guarantee Conditions
Conditions de Garantie
Condiciones de Garantía



<https://www.bosch-pt.com/guarantee/202601>